



P.C.S.

Plan Communal de Sauvegarde



SILTZHEIM

SOMMAIRE

Sigles et abréviations	3
Introduction	4
Objectifs	4
Modalités d'utilisation du PCS.....	4
PARTIE I : ETUDE DES RISQUES MAJEURS	5
Présentation et analyse des risques sur le territoire de la commune	6
Fiche de risque INONDATION	7
Fiche de risque TRANSPORT DE MATIERES DANGEREUSES	10
Fiche de risque INTEMPERIES CLIMATIQUES	13
Fiche de risque PANDEMIE	15
PARTIE II : GESTION DE CRISE	17
Fiches organisationnelles.....	18
Fiches action réflexe	18
Fiches support	18
Organigramme général - Gestion de crise	20
Organigramme de déclenchement - Cellule de Crise Communale	20
PARTIE III : ANNEXES	21
Information sur la commune.....	22
Courrier de recensement des moyens humains et matériels	24
Cartes	23

Sigles et abréviations

CCC ou CdCC	Cellule de commandement communale
COS	Commandant des opérations de secours
DDRM	Dossier départemental des risques majeurs
DICRIM	Document d'information communal des risques majeurs
DOS	Directeur des opérations de secours
DRIRE	Direction Régionale de l'Industrie, de la Recherche et de l'Environnement
PCS	Plan communal de sauvegarde
PLU	Plan local d'urbanisme
POI	Plan d'opération interne
PPI	Plan particulier d'intervention
PPMS	Plan particulier de mise en sûreté
PPR	Plan de prévention des risques
PSS	Plan de secours spécialisé
TMD	Transport de matières dangereuses

PLAN COMMUNAL DE SAUVEGARDE

Introduction

Dans sa commune, le maire a une obligation de diligence (intervention) d'après l'article L2212-5 du CGCT (« faire cesser les accidents et fléaux calamiteux...pourvoir d'urgence à toutes les mesures d'assistance et de secours...prescrire l'exécution des mesures de sûreté »).

De plus, le maire doit également être le directeur des opérations de secours (d'après la loi n°87-565 du 22 juillet 2002 du CGCT) jusqu'au déclenchement du (des) plan(s) de secours par le préfet.

Enfin l'information préventive à destination de la population est une obligation.

C'est dans ce contexte réglementaire, que le maire de Siltzheim, Monsieur Pascal WAGNER, a souhaité doter sa commune d'un plan communal de sauvegarde (PCS).

Objectifs

Le présent Plan Communal de Sauvegarde se veut être un document opérationnel.

Conçu de manière pragmatique, il permet à l'équipe municipale de faire face à un sinistre qu'il soit naturel ou technologique dans les meilleures conditions.

L'objectif final est de garantir au maximum la sécurité des personnes, des biens et de l'environnement.

Modalités d'utilisation du PCS

Le PCS est utilisé par le maire ou son représentant désigné et active la mise en place de la cellule de crise communale (CdCC).

La CdCC peut être activée :

- De la propre initiative du maire, dès lors que les renseignements reçus par tout moyen ne laissant aucun doute sur la nature de l'évènement ; il en informe alors automatiquement l'autorité préfectorale
- A la demande de l'autorité préfectorale.

La cellule de crise communale est composée des différentes équipes chargées de la gestion du sinistre. Compte tenu de la taille de la commune de Siltzheim, une équipe peut être composée d'une seule personne.

PARTIE I : ETUDE DES RISQUES MAJEURS

Présentation et analyse des risques sur le territoire de la commune

Rappel : un risque est défini comme la somme d'un aléa (évènement non désiré) et d'un enjeu.

Exemple pour le risque d'inondation :

- Aléa : Augmentation du débit d'un cours d'eau
- Enjeu : Biens et/ou personnes situés en zone inondable

Il n'existe donc pas de risque sans aléa ou sans enjeu.

Les risques sont divisés en deux catégories, à savoir :

- **Les risques naturels** (sans intervention à priori de l'homme)
 - *Inondation*
 - *Intempéries climatiques*
 - *Pandémie*
- **Les risques technologiques** (avec intervention de l'homme)
 - *Transport de matières dangereuses*
 - *Par route*
 - *Par rail*
 - *Par canalisation*

Chaque risque auquel est soumise la commune de Siltzheim fait l'objet d'une fiche détaillée.

Des précisions sur l'alerte, les secours, la population et les moyens de prévention sont disponibles dans ces fiches de risque.

Afin de pouvoir réagir au mieux à l'approche ou pendant un sinistre, la partie II intitulée « gestion de crise » regroupe par risques les actions et étapes à réaliser.

Afin de garantir l'efficacité des moyens mis en œuvre, des fiches « organisationnelle », « actions réflexes » et « support » sont également disponibles.

Fiche de risque INONDATION

Qu'est-ce qu'une inondation ?

Une inondation est une submersion plus ou moins rapide d'une zone, avec des hauteurs d'eau variables. Elle est due à une augmentation du débit d'un cours d'eau provoquée par des pluies importantes et durables.

Comment se manifeste-t-elle ?

Elle peut se traduire par :

- Des inondations de plaine : un débordement d'un cours d'eau, une remontée de la nappe phréatique, une stagnation des eaux pluviales,
- Des crues torrentielles,
- Un ruissellement en secteur urbain.

L'ampleur de l'inondation est fonction de :

- L'intensité et la durée des précipitations,
- La surface et la pente du bassin versant,
- La couverture végétale et la capacité d'absorption du sol,
- La présence d'obstacles à la circulation des eaux, etc...

Elle peut être aggravée, à la sortie de l'hiver, par la fonte des neiges.

Quels sont les risques d'inondation dans la commune ?

La commune de Siltzheim est concernée par des crues des ruisseaux situés à l'est de la commune.

Elle a été déclarée sinistrée suite aux inondations et coulée de boue :

- du 25 au 29 décembre 1999
- du 29 au 31 décembre 2001
- du 17 au 18 septembre 2006

Les zones à risques sont répertoriées sur la carte « Zonage du PPRI SARRE » disponible en annexe.

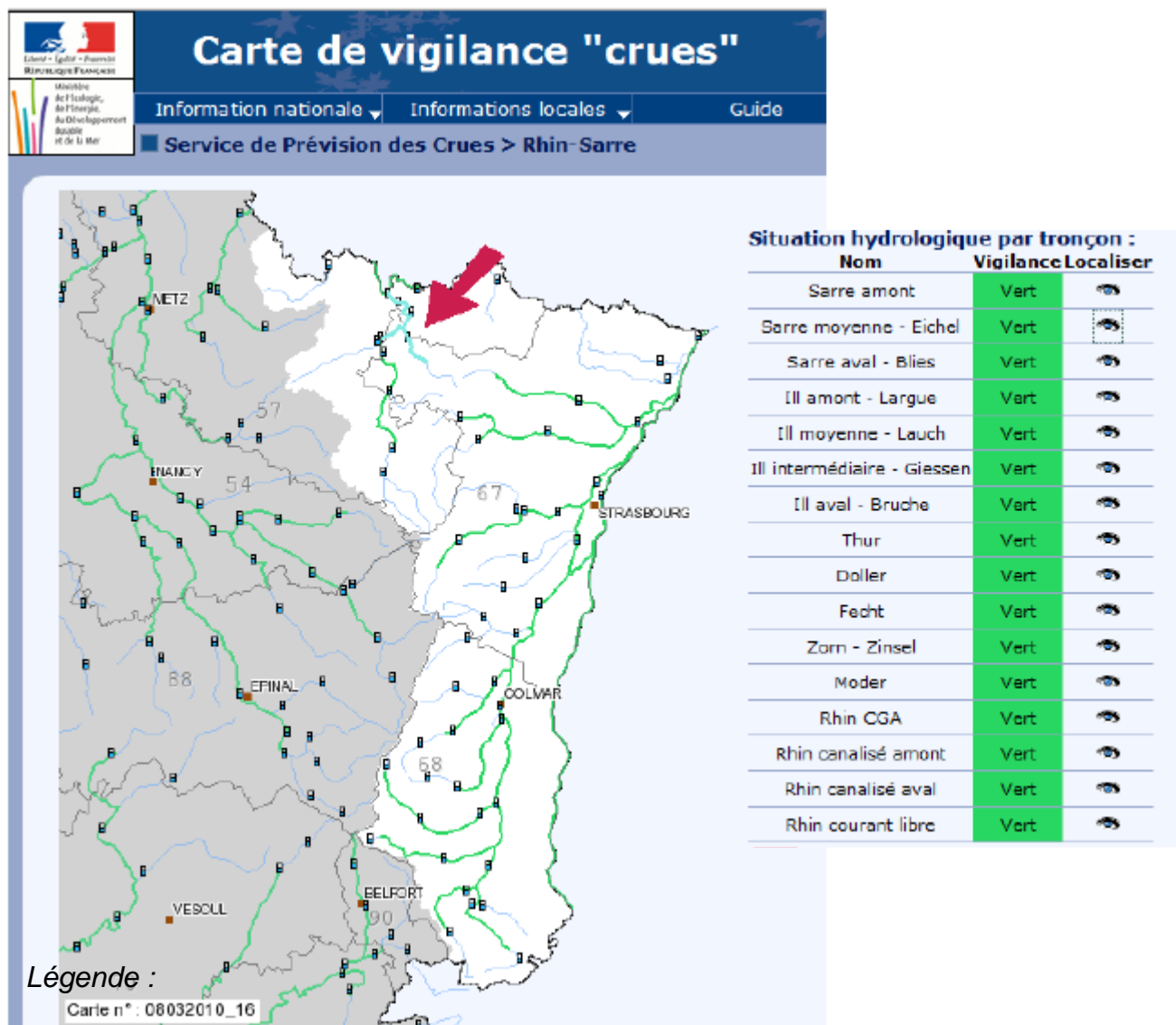
Quelles sont les mesures de prévention prises par la commune ?

- L'aménagement des cours d'eau et entretien de la végétation et des ouvrages afin de faciliter l'évacuation des eaux.

La commune voisine de Wittring dispose d'un système hydrométrique permettant de connaître en temps réel le niveau de la Sarre. Plusieurs de ces dispositifs sont implantés le long du cours d'eau.

Ces données sont également disponibles sur le site internet :

www.vigicrues.ecologie.gouv.fr. Le tronçon Sarre moyenne - Eichel relatif à Siltzheim se trouve sur la carte PSC Rhin-Sarre (cf. : carte ci-dessous).



Rouge : Risque de crue majeure. Menace directe et généralisée de la sécurité des personnes et des biens.

Orange : Risque de crue génératrice de débordements importants susceptibles d'avoir un impact significatif sur la vie collective et la sécurité des biens et des personnes

Jaune : Risque de crues ou de montée rapide des eaux n'entraînant pas de dommages significatifs, mais nécessitant une vigilance particulière dans le cas d'activités saisonnières et/ou exposées.

Vert : Pas de vigilance particulière requise.

Quels sont les moyens de réception de l'alerte ?

- Météo France
- Carte de vigilance « crues » sur le portail du ministère de l'écologie, de l'énergie, du développement durable et de la mer

Quels sont les moyens d'émission, de diffusion de l'alerte ?

- Porte-à-porte
- Informations radio, TV

Où s'informer avant la survenue du risque ?

- Mairie : Tél. 03 87 98 48 57
- Préfecture du Bas-Rhin, service Interministériel Régional des Affaires Civiles et Economiques de Défense et de la Protection Civile : Tél. 03 88 21 67 68
- Préfecture de la Moselle, service Interministériel Régional des Affaires Civiles et Economiques de Défense et de la Protection Civile : Tél. 03 87 34 87 34
- Répondeur des crues : Tél. 03 87 28 60 70

Fiche de risque TRANSPORT DE MATIERES DANGEREUSES

Qu'est-ce que le risque transport de matières dangereuses ?

Le risque de transport de matières dangereuses est consécutif à un accident se produisant lors du transport, par voie routière, ferroviaire, aérienne, d'eau ou par canalisation, de matières dangereuses. Il peut entraîner des conséquences graves pour la population, les biens et/ou l'environnement.

En France, les catastrophes de grande ampleur sont rares du fait d'une réglementation adaptée dans le domaine.

Quels sont les risques dans la commune ?

Du fait de la mobilité des produits transportés, les sinistres peuvent se produire n'importe où le long des tracés des ouvrages dans la commune. Il semble toutefois opportun de limiter l'étude à la zone urbanisée de la commune, concernée par les ouvrages des sociétés TRAPIL-ODC et GRT Gaz, l'oléoduc de la société TOTAL-SPSE passant en limite de ban avec la commune de Herbitzheim (zone de forestière et inhabitée).

Quels sont les risques pour la population ?

Les produits dangereux sont nombreux et leurs caractéristiques chimiques variables : Ils peuvent être inflammables, toxiques, corrosifs, explosifs, radioactifs ...

Les principaux dangers liés aux transports de matières dangereuses sont :

- L'explosion occasionnée par un choc avec étincelles, par le mélange de produits incompatibles... avec des risques de traumatismes directs par l'onde de choc,
- L'incendie à la suite d'un choc, d'un échauffement, d'une fuite... avec des risques de brûlures et d'asphyxie,
- La dispersion dans l'air (nuage toxique), l'eau et le sol de produits dangereux avec des risques d'intoxication par inhalation, par ingestion ou par contact.

NB : ces manifestations peuvent être associées suivant les produits en cause.

Quelles sont les mesures de prévention prises par la commune ?

- L'alerte à la population,
- Une réglementation appropriée de la circulation dans la commune,
- Les plans de secours TMD et ORSEC relevant de l'autorité préfectorale,
- Plan de surveillance et d'intervention (PSI) réalisé par l'exploitant des canalisations.

Rappel sur les risques de transport de matières dangereuses

La signalisation sur les unités de transports informe les services de secours sur les risques en cas d'accident.

Exemple de l'essence sans plomb :

Code danger



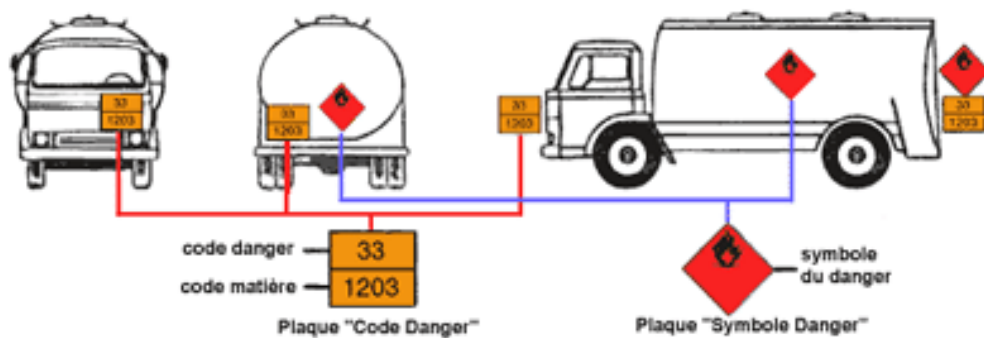
Code matière



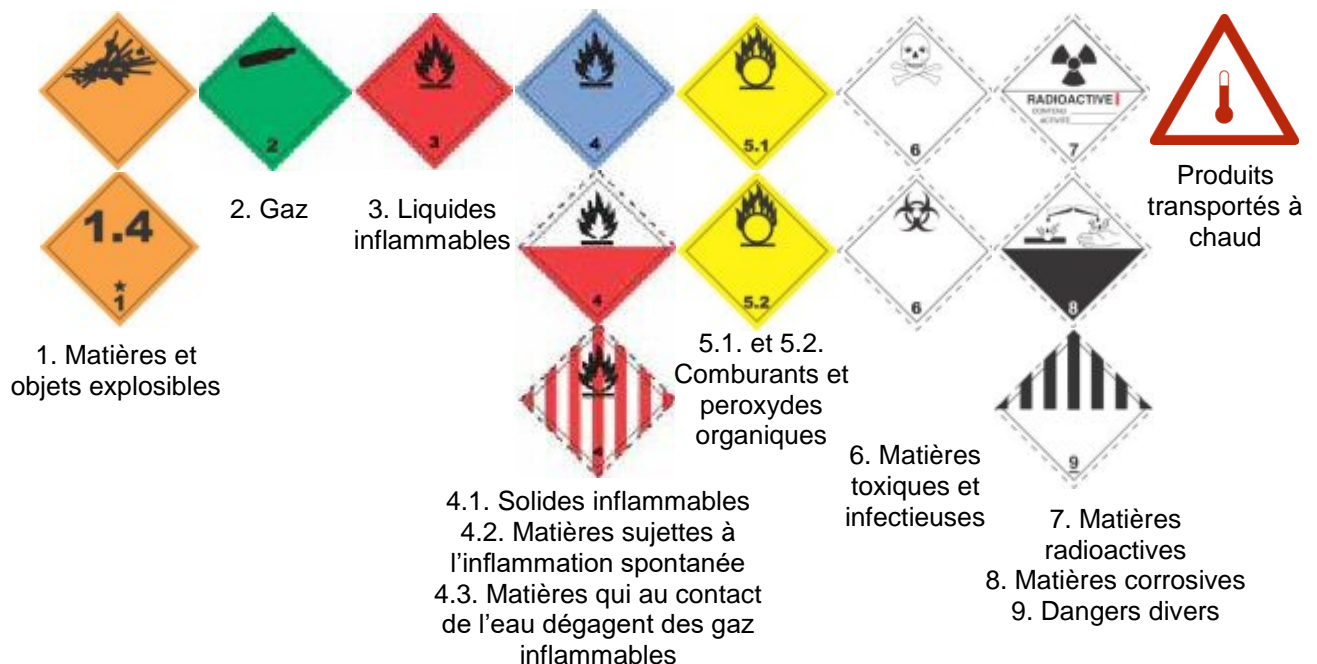
1^{er} chiffre = danger principal

1. Matière, objet explosible
2. Gaz
3. Liquide inflammable
4. Solide inflammable
5. Comburant
6. Matière toxique
7. Matière radioactive
8. Matière corrosive
9. Dangers divers

Le doublement du chiffre du code de danger implique une intensification du danger



Les plaques de danger ci-dessous apposées sur chaque côté et à l'arrière du camion renseignent sur le type de danger prépondérant de la matière transportée.



Quels sont les moyens de réception de l'alerte ?

- Gendarmerie
- Pompiers
- Témoins

Quels sont les moyens d'émission, de diffusion de l'alerte ?

- Réseau national d'alerte
- Le téléphone
- Le porte-à-porte

Où s'informer avant la survenue du risque ?

- Mairie : Tél. 03 87 98 48 57
- Préfecture du Bas-Rhin, service Interministériel Régional des Affaires Civiles et Economiques de Défense et de la Protection Civile : Tél. 03 88 21 67 68
- Préfecture de la Moselle, service Interministériel Régional des Affaires Civiles et Economiques de Défense et de la Protection Civile : Tél. 03 87 34 87 34
- Direction Régionale de l'Industrie, de la Recherche et de l'environnement (DRIRE) : Tél. 03 88 25 92 92

Fiche de risque INTEMPERIES CLIMATIQUES

Qu'est-ce que le risque intempéries climatiques ?

Les intempéries climatiques sont des phénomènes naturels pouvant revêtir plusieurs aspects. Neige, verglas, orages, tempêtes, vents violents, canicule peuvent provoquer des conséquences graves sur les personnes et les biens. La durée et la puissance du phénomène sont bien sûr des éléments capitaux dans la gravité du sinistre.

Quels sont les risques dans la commune ?

De part son implantation géographique, la commune de Siltzheim est soumise aux intempéries climatiques suivantes :

- Orage
- Neige et verglas
- Tempête et vent violent
- Canicule

Les évènements les plus récents sont :

- la tempête de 1999
- la canicule de 2003
- la tempête de 2008
- situations caniculaires en 2019 et 2020

Quels sont les risques pour la population ?

Les risques pour la population sont variables en fonction du phénomène subit et de son importance.

- la chute de plain-pied suite à glissade
- la chute d'un arbre ou d'éléments de toiture
- la déshydratation
- l'électrocution

Quelles sont les mesures de prévention prises par la commune ?

Lors des épisodes hivernaux, les voies de circulation sont régulièrement déneigées et salées afin de garantir aux usagers les meilleures conditions de circulation possibles.

Les arbres et les différents éléments de toitures des espaces communaux sont régulièrement entretenus afin de minimiser les risques en cas de sinistre.

Quels sont les moyens de réception de l'alerte ?

- Météo France

Quels sont les moyens d'émission, de diffusion de l'alerte ?

- Affichage en mairie
- Site de Météo France
- Informations radio, TV

Où s'informer avant la survenue du risque ?

- Site Internet de Météo France : www.meteo.fr

Rappel sur des niveaux de vigilance de Météo France

Une vigilance absolue s'impose

Des phénomènes dangereux d'intensité exceptionnelle sont prévus; tenez-vous régulièrement au courant de l'évolution de la situation et respectez impérativement les consignes de sécurité émises par les pouvoirs publics.



Soyez très vigilant.

Des phénomènes dangereux sont prévus ; tenez-vous au courant de l'évolution de la situation et suivez les conseils de sécurité émis par les pouvoirs publics.



Soyez attentifs.

Si vous pratiquez des activités sensibles au risque météorologique ou exposées aux crues; des phénomènes habituels dans la région mais occasionnellement et localement dangereux (ex. mistral, orage d'été, montée des eaux) sont en effet prévus; tenez-vous au courant de l'évolution de la situation.



Pas de vigilance particulière.

En vigilance orange ou rouge, un pictogramme précise sur la carte le type de phénomène prévu : vent violent, pluie-inondation, orages, neige/verglas, avalanches, canicule, grand froid.

En vigilance orange ou rouge, la carte est accompagnée de bulletins de vigilance, actualisés aussi souvent que nécessaire. Ils précisent l'évolution du phénomène, sa trajectoire, son intensité et sa fin, ainsi que les conséquences possibles de ce phénomène et les conseils de comportement définis par les pouvoirs publics.

Fiche de risque PANDEMIE

Qu'est-ce que le risque de pandémie ?

Une pandémie est une épidémie de grande ampleur liée à l'apparition éventuelle d'un nouveau virus hautement pathogène contre lequel la population mondiale ne présenterait pas d'immunité (non couvert par les vaccins actuels).

Quels sont les risques dans la commune ?

Les risques principaux sont liés aux exploitations agricoles et déplacements migratoires de différentes espèces de volatiles (en cas d'influenza aviaire).

La commune reste vulnérable aux pandémies d'ordre mondial/international, notamment de par sa situation proche de la frontière allemande :

- Épisode pandémique en cours (en mars 2021) : flambée de maladie à Coronavirus SARS-CoV-2 (ou COVID-19), cas diagnostiqués dans la commune,
- Précédent épisode pandémique : virus A/H1N1 (2009), pas de cas diagnostiqués dans la commune.

Quels sont les risques pour la population ?

Les risques de contagion, de transmission du virus et de mort sont les plus probables dans ce type d'épidémie. La COVID-19 est un virus dangereux parce que :

- il est très contagieux : chaque personne infectée va contaminer au moins 3 personnes en l'absence de mesures de protection ,
- une personne contaminée mais qui ne ressent pas encore de symptômes peut contaminer d'autres personnes.

Quelles sont les mesures de prévention prises par la commune ?

- Campagne d'information nationale à destination de la population,
- État d'Urgence Sanitaire : mesures de confinement de la population (échelon national ou local), restriction de circulation et/ou couvre-feu.

Quels sont les moyens de réception de l'alerte ?

- Ministère de la Santé
- Préfecture du Bas-Rhin

Quels sont les moyens d'émission, de diffusion de l'alerte ?

- Affichage en mairie
- Information radio, TV

Où s'informer avant la survenue du risque ?

- Site Internet de l'Organisation Mondiale de la Santé (OMS) : www.who.int/fr/
- Site Internet du Ministère de la Santé : www.sante-sports.gouv.fr/

PARTIE II : GESTION DE CRISE

La méthode de gestion de crise préconisée ci-dessous repose sur le suivi des fiches opérationnelles. Ces fiches reprennent le schéma organisationnel en décrivant les actions à réaliser par chaque équipe. Chaque action afin d'être réalisée dans les meilleures conditions, est associée à des fiches « Action réflexe » et « Support » développées ci-après.

Fiches organisationnelles

Le Maire.....	O-01
Le commandant des opérations de secours.....	O-02
Le poste de commandement communal.....	O-03
Le secrétariat.....	O-04
L'accueil.....	O-05
La logistique/intervention.....	O-06
La communication.....	O-07

Fiches action réflexe

Accueil du public à la mairie.....	AR-01
Accueil des sinistrés.....	AR-02
Accueil téléphonique.....	AR-03
Alerte de la population.....	AR-04
Gestion post-crise / Retour à la normale.....	AR-05
Organisation d'une évacuation.....	AR-06
Réalisation d'un communiqué de presse.....	AR-07

Fiches support

Etats des lieux du matériel.....	S-01
Lieux d'hébergement.....	S-02
Matériels de travaux.....	S-03
Matériels d'urgence et de communication.....	S-04
Réquisions.....	S-05
Suivi des capacités d'hébergement et de restauration.....	S-06
Véhicules de transport.....	S-07
Zones sinistrées.....	S-08
Personnes sinistrées.....	S-09
Suivi intervention.....	S-10
Moyens humains.....	S-11
Listing Hébergement.....	S-12
Annuaire téléphonique.....	S-13

Les fiches support suivantes sont à renseigner en amont de toute crise afin de permettre à l'équipe municipale d'être la plus réactive et efficace possible. Les informations recensées regroupent les moyens humains et matériels de la commune et également ceux des habitants de Siltzheim.

S-02 : Lieux d'hébergement

S-03 : Matériels de travaux

S-04 : Matériels d'urgence et de communication

S-07 : Véhicules de transport

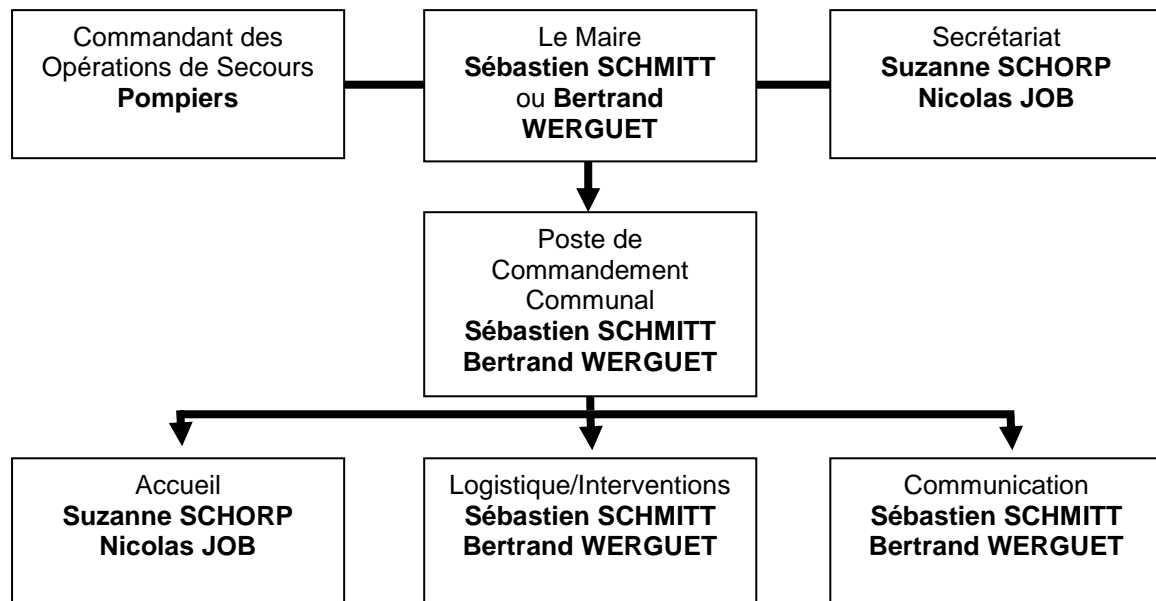
S-11 : Moyens humains

S-13 : Annuaire téléphonique

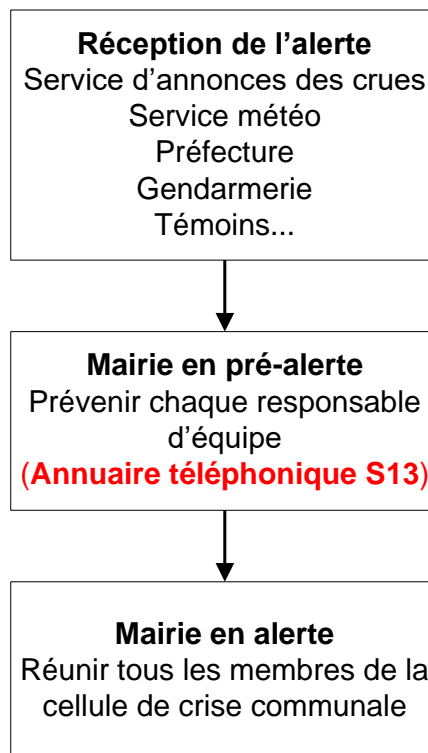
Ces fiches doivent être mises à jour régulièrement (au minimum une fois par an) afin de garantir l'exactitude des informations recensées.

NB : Un courrier type à adresser aux habitants de Siltzheim afin de renseigner les fiches S-03, S-04, S-07, S-11 et S-13 est disponible en annexe.

Organigramme général - Gestion de crise (mars 2021)



Organigramme de déclenchement - Cellule de Crise Communale



PARTIE III : ANNEXES

Information sur la communeSituation géographique

Commune de :	Siltzheim
Département :	Bas-Rhin (67)
Nombre d'habitants :	642 (population légale 2021)
Superficie (ha) :	696 ha (6,96 km ²)
Altitude :	200 m (mini) 287 m (maxi)
Grande ville la plus proche :	Sarreguemines (7 km au nord)
Moyens d'accès :	RD 919, RD 119a
Coordonnées GPS :	49.0625, 7.09361

Courrier de recensement des moyens humains et matériels

RÉPUBLIQUE FRANÇAISE



DÉPARTEMENT DU BAS-RHIN

MAIRIE DE SILTZHEIM

14 Rue de l'Église
67260 SILTZHEIM

☎ : 03 87 98 48 57

📠 : 09 70 06 62 74

siltzheim.maire@wanadoo.fr



SILTZHEIM, le <à compléter>

Le Maire

À

<à compléter>

Madame, Monsieur,

La mairie de Siltzheim réalise actuellement son Plan Communal de Sauvegarde de la commune. Ce document à destination de l'équipe municipale a pour objet de faciliter la gestion de crise si une catastrophe naturelle ou technologique (transport de matières dangereuses) venait à se produire sur le territoire de notre commune.

C'est dans le cadre de la réalisation de ce document que nous effectuons actuellement un recensement :

- des équipements (véhicules de transport collectif terrestre ou fluvial, engins de chantier, tracteur, véhicule de déblaiement, tractopelle, cuve avec pompe haute pression, tronçonneuse, groupe électrogène.....) pouvant éventuellement être utilisés lors des opérations de secours.
- des personnes formées « Prévention et secours civique » de niveau PCS 1, des secouristes avec la qualification PSE 1, des équipiers secouristes avec la qualification PSE 2, des secouristes SST et des assistants sanitaires.

Merci de prendre contact avec le secrétariat de la mairie si vous souhaitez apporter votre contribution.

Je vous prie d'agréer, Madame, Monsieur, l'expression de mes salutations distinguées.

Le Maire

Cartes